

COMERCIALIZACIÓN Y ECONOMÍA

# Producción de conejo de monte: situación y perspectivas

Las granjas cinegéticas productoras de conejos de monte, que se encuentran en crecimiento, constituyen el segundo subsector cunícola en España tras el de producción de carne, y satisfacen la demanda de animales para la repoblación de cotos de caza. Estas granjas producen los conejos bajo dos modelos: intensivo mediante reproducción en jaula y semiextensivo o extensivo mediante reproducción en cercados.

PEDRO GONZÁLEZ REDONDO

# S

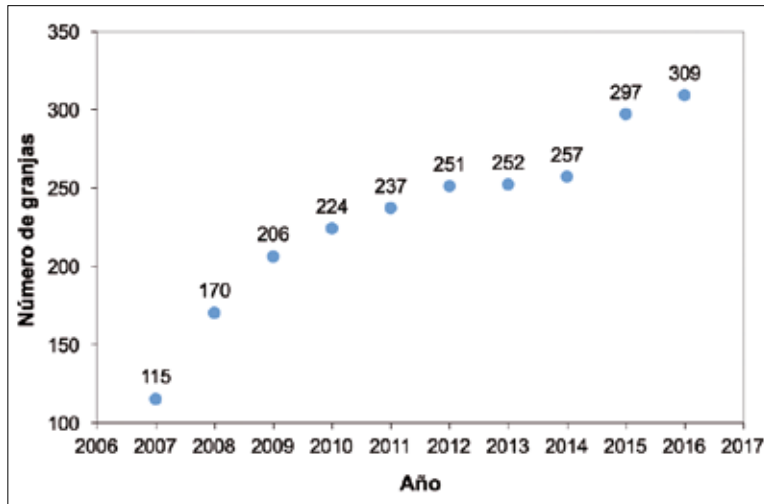
## urgimiento y desarrollo del subsector

El evento que propició en España la aparición de las granjas cinegéticas productoras de conejos fue el declive poblacional ocurrido tras la aparición de la enfermedad hemorrágica vírica en 1988, y el hecho de que las densidades a las que se recuperaban las poblaciones tras los episodios de la enfermedad eran inferiores a las previas a su incidencia. Esto generó una demanda de conejos para repoblación. En efecto, un estudio de caracterización sectorial (González-Redondo y

Sánchez-Martínez, 2014) confirmó la fundación generalizada de granjas cinegéticas de la especie a partir de la década de 1990.

La evolución del sector ha sido de crecimiento sostenido desde entonces. El número total de granjas productoras de conejo de monte registradas ha pasado de 115 en 2007 a 309 en 2016 (**Figura 1**), lo que supone un incremento del 170%. Son el 9% de las 3.468 granjas cunícolas de España, siendo el segundo subsector cunícola tras el de producción de carne. La distribución geográfica de las granjas cinegéticas de conejo

Dpto. Ciencias Agroforestales. ETSIA.  
Universidad de Sevilla  
pedro@us.es



**Figura 1.** Evolución del número de granjas productoras de conejo de monte registradas en España (Fuente: REGA).

Comunidad Autónoma	Número de granjas
Andalucía	22
Baleares	1
Canarias	4
Cantabria	1
Castilla-La Mancha	13
Castilla y León	5
Cataluña	15
Extremadura	210
Galicia	32
Madrid	3
Navarra	1
Comunidad Valenciana	2
<b>Total</b>	<b>309</b>

**Tabla 1.** Distribución en 2016 de las granjas productoras de conejo de monte por Comunidades Autónomas (Fuente: REGA).

de monte (**Tabla 1**) está ligada a las regiones donde el conejo se caza más o donde tiene más demanda para repoblación. Así, destacan Extremadura, Galicia, Andalucía, Cataluña y Castilla-La Mancha.

El tamaño de las granjas cinegéticas de conejo de monte es muy variable porque coexisten explotaciones grandes tecnificadas y criaderos pequeños. Considerando datos de una submuestra de 120 granjas registradas en el REGA, correspondientes al año 2015, sumaban unas 12.000 conejas y unos 2.200 machos reproductores, lo que da un promedio de 100 conejas y 18 machos por explotación y una relación de 5,5 hembras por macho. Por otro lado, según el estudio de caracterización sectorial mencionado anteriormente (González-Redondo y Sánchez-Martínez, 2014) el número medio de conejas reproductoras por explotación sería de 430, el de machos re-

## El tamaño medio de las granjas cinegéticas es menor que el de las de producción de carne de conejo

productores de 64 y la proporción de hembras por macho de 8. Los mayores valores de este estudio en comparación con los mencionados del REGA se deben a que el estudio incluyó mayor proporción de granjas comerciales de mayor envergadura. En cualquier caso, el tamaño medio de las granjas cinegéticas es menor que el de las de producción de carne de conejo.

### Genética del conejo de monte

El conejo de monte pertenece a la misma especie que el conejo doméstico (*Oryctolagus cuniculus*). Pero en la misma se reconocen dos subespecies: *Oryc-*

*tolagus cuniculus algirus* y *Oryctolagus cuniculus cuniculus*. Los conejos de monte presentes en la Península Ibérica que habitan en el triángulo sudoeste de la misma pertenecen a la primera subespecie y los que habitan en el resto del territorio peninsular pertenecen a la segunda. Las razas y líneas domésticas también pertenecen a la subespecie *O. c. cuniculus*. En la zona de contacto entre las áreas de distribución de las dos subespecies se da la hibridación natural entre ambas. Los conejos de monte de la subespecie *O. c. algirus* son de menor tamaño corporal y prolificidad que los de la subespecie *O. c. cuniculus*. Las implicaciones prácticas que para la producción y la gestión cinegética tiene la existencia de estas dos subespecies es que se recomienda utilizar en las repoblaciones de cotos la misma subespecie que habite en la zona, cuando sea posible conocer de cuál se trata, para evitar una alteración del patrimonio genético de la población. Sin embargo, no siempre es fácil respetar esta recomendación porque no existe un mapeo



**Figura 2.** Jaulas de conejos de monte reproductores alojados en sistema open air.



**Figura 3.** Cercado semiextensivo de reproducción de conejos de monte con madrigueras de cría.

exhaustivo de las áreas de distribución de las dos subespecies y porque en una banda de extensión indeterminada de la diagonal noroeste-sureste de la Península se da la hibridación de ambas subespecies. En este sentido, en Portugal existe una norma legal que sólo permite la repoblación con la subespecie *O. c. algirus* por ser la única presente en el territorio luso.

Por otro lado, el eventual cruzamiento del conejo de monte con razas domésticas para obtener animales destinados a la repoblación de cotos, además de no estar permitido, deteriora la calidad cinegética del producto por reducir su reacción de fuga, modificar su tamaño corporal y provocar la introgresión de genes domésticos en las poblaciones silvestres, reduciendo su eficacia biológica.

Existen herramientas para que los cunicultores cinegéticos y los gestores de cotos puedan conocer la subespecie a la que pertenecen los conejos que producen o utilizan en las repoblaciones. Por ejemplo, en 2006, Geraldés y colaboradores (del Centro de Investigação em Biodiversidade e Recursos Genéticos -CIBIO- de Portugal) publicaron una metodo-

logía basada en el análisis de marcadores del cromosoma X.

### Sistemas de producción

Las granjas cinegéticas productoras de conejos de monte tienen dos áreas con manejo diferenciado: los reproductores y los gazapos en crecimiento y asilvestramiento preparatorio para la venta y posterior suelta.

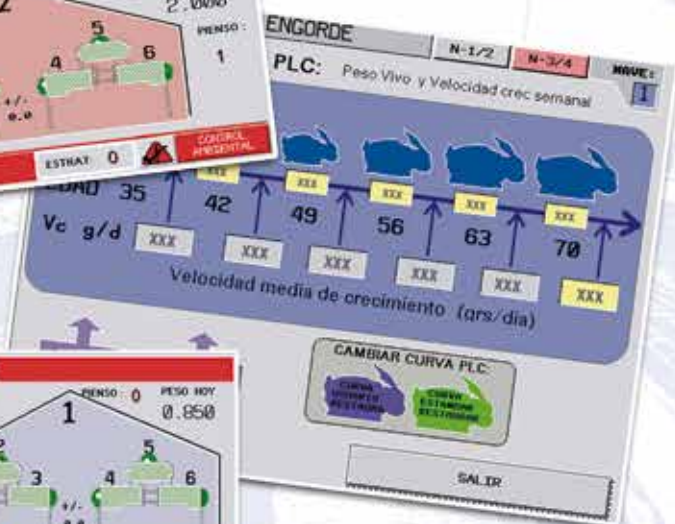
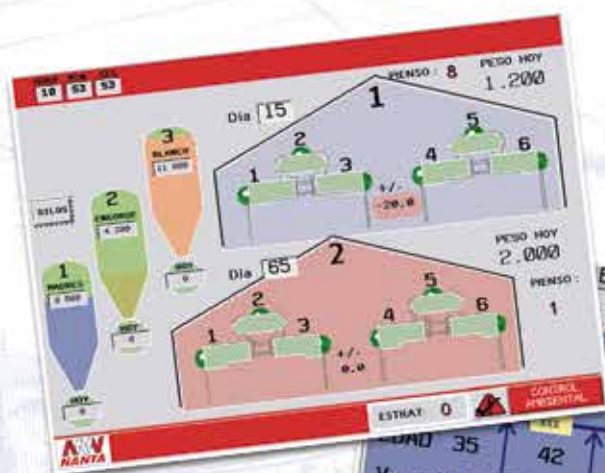
Para la reproducción del conejo de monte las granjas cinegéticas siguen dos modelos claramente diferenciados: con alojamiento en jaula o con mantenimiento de colonias en cercados sobre el suelo, en un modelo que intenta aproximarse a la vida del conejo en libertad.

Las granjas que realizan la reproducción en jaula las albergan o bien en naves o bien en sistemas open air (**Figura 2**). Las jaulas y el equipamiento son los mismos que se usan para el conejo de carne. La reproducción se organiza en bandas en la mayoría de las explotaciones y se usan la monta natural y la inseminación ar-

tificial en algunas granjas más tecnificadas.

Las granjas que realizan la reproducción mediante el mantenimiento de colonias sobre el suelo alojan a los reproductores en parques o cercados de dimensiones variables desde unas pocas decenas o centenares de metros cuadrados (sistema semiextensivo) hasta miles de metros cuadrados (sistema extensivo). El grado de control de la reproducción disminuye con la extensificación del sistema. En los sistemas de cría en cercados se disponen madrigueras o vivares para el refugio y la reproducción de los conejos. El diseño de las madrigueras es muy variable. Cabe destacar el desarrollado por Arenas (2002), de aproximadamente un metro cuadrado de superficie y consistente en una pequeña red de galerías dispuesta en un solo piso, realizada con ladrillos colocados sobre grava que drene y cubierta con algún material aislante pero que permita el registro; en su interior las conejas paren (**Figura 3**). En este sistema una de las principales recomendaciones es que haya más de un vivar

**Aplica la lógica  
para tu tranquilidad**



**Máxima seguridad digestiva en cebadero  
Mejora del índice de conversión  
Enfoque hacia la normativa 2017**

**<<La gestión automatizada de la alimentación se ha convertido en una herramienta indispensable en las explotaciones cunícolas.>>**



NANTA S.A., Ronda de Poniente, 9 · 28760 TRES CANTOS (Madrid)  
Tel.: 918 075 410 · www.nanta.es



Figura 4. Gazapos de conejo de monte en post-destete.

de cría por coneja reproductora para evitar la competencia por los lugares para elaborar los nidos. También se dispone, con frecuencia, de algún vivar más grande para hacer las veces de madriguera comunitaria para la colonia.

El manejo de los gazapos comienza con su destete en torno al mes de edad, tras el cual pasan a los parques de asilvestramiento. En algunas explotaciones con reproducción en jaula los gazapos son mantenidos una o dos semanas en jaulas de post-destete (Figura 4) antes de su paso a los parques, aprovechando esa fase para vacunarlos. En las explotaciones con reproductores alojados en cercados, los gazapos destetados se van extrayendo de los parques de reproducción para pasarlos a cercados de asilvestramiento.

### Productividad del conejo de monte en granja

La reproducción del conejo de monte es estacional cuando se usan animales puros o con pocas generaciones de reproducción en cautividad. La reproducción depende de la latitud pero los partos se concentran

en primavera y en menor medida en invierno, produciéndose una pausa estival. Pueden obtenerse de 3 a 5 partos anuales y alcanzarse productividades numéricas variables de 10 a 25 gazapos (Arenas, 2002; González y San José, 2014). La prolificidad varía entre 1 y 6 gazapos por parto para la subespecie con medias de 3,3 a 4,3 (Arenas, 2002; González-Redondo, 2006).

### Alimentación

En las granjas cinegéticas la alimentación se resuelve con piensos compuestos para conejos de carne, que se suelen suministrar como alimento exclusivo para los reproductores alojados en jaula. Cuando los animales se alojan en cercados, además de pienso se les suele proporcionar paja y forraje (con frecuencia alfalfa).

### Sanidad

El manejo higiénico-sanitario de las granjas cinegéticas no difiere del de las granjas de producción de conejo de carne. Se presta especial atención a la profilaxis vacunal contra la mixomatosis y la enfer-

medad hemorrágica vírica. De hecho, el Real Decreto 1547/2004 establece que los conejos que se empleen para repoblaciones en el medio natural deberán proceder de explotaciones calificadas al menos como indemnes de estas dos enfermedades.

Otro aspecto diferencial en el manejo higiénico-sanitario de las granjas cinegéticas es la mayor incidencia de coccidiosis en los parques de asilvestramiento de gazapos, contra la que se lucha con tratamiento farmacológico preventivo y con rotaciones y vacíos sanitarios de los parques.

### Comercialización

Los conejos producidos por las granjas cinegéticas son vendidos para la repoblación de cotos de caza y, en ocasiones, para usarlos en las medidas de acompañamiento de los programas de recuperación de especies amenazadas (como el Lince ibérico). Las granjas productoras de conejo de monte no los venden para el consumo de su carne, ya que la carne de conejo de monte que se vende en mercados de abastos y carnicerías especializadas procede de conejos cazados que son procesados y distribuidos por establecimientos de transformación de caza.

El precio de los conejos de monte producidos por las granjas cinegéticas es variable en función de la época del año y del volumen servido, encontrándose mayoritariamente en un rango de 8 a 16 euros por pieza. Las edades a las que se venden son también variables, siendo ofrecidos frecuentemente con unos tres meses de edad.

La comercialización es mayoritariamente directa de las granjas a los cotos de caza. La mayoría de las granjas (unas tres cuartas partes) distribuyen a toda España y alguna de ellas exporta o ha exportado alguna vez, principalmente a Portugal y Francia. Entre los servicios comerciales que proporcionan la mayoría de las granjas cinegéticas destaca el transporte de los conejos al coto de destino. Algunas granjas también ofrecen asesoramiento y realización de la repoblación.

### Perspectivas de futuro

Las granjas de conejo de monte, consolidadas tras la expansión experimentada desde que surgió el subsector, afrontan de manera viable la producción de este tipo de animal aprovechando en parte la tecnología y equipamientos cunícolas convencionales, con las obvias adaptaciones a las peculiaridades del conejo silvestre. Los

### Conclusión

Las granjas cinegéticas productoras de conejos de monte constituyen el segundo subsector cunícola por número de explotaciones, después de las granjas productoras de carne de conejo. Tiene tres décadas de existencia y en este breve espacio de tiempo se ha consolidado para dar respuesta a la demanda de animales para la repoblación de cotos de caza, que persiste en especial en las áreas del hábitat típico de la especie (el monte mediterráneo), donde aún no se ha recuperado de forma generalizada.

mayores retos tecnológicos por resolver en la producción de conejos de monte atañen más a la mejora de la tecnología y de la viabilidad de las repoblaciones. Así, aspectos en los que es necesario avanzar son la mejora de la preparación de

las áreas de repoblación, de las técnicas y protocolos de suelta, la oportunidad o no de implementar protocolos de vacunación de los animales a liberar y la mejora de la transición de la alimentación en la granja a la del campo, entre otros.

### BIBLIOGRAFÍA

- Arenas A. 2002. *Manual para la cría controlada de conejo de monte con fines de repoblación*. Ed.: Federación Andaluza de Caza y Consejería de Medio Ambiente de la Junta de Andalucía.
- Geraldes A., Ferrand N., Nachman M.W. 2006. *Contrasting patterns of introgression at X-linked loci across the hybrid zone between subspecies of the European rabbit (Oryctolagus cuniculus)*. *Genetics* 173:919-933.
- González M.D., San José C. 2014. *Manual para la cría de conejo silvestre en cautividad*. Ed.: Junta de Andalucía.
- González-Redondo P. 2006. *Viabilidad de la producción intensiva del conejo de monte en pureza*. *Ganadería* 38:50-54.
- González Redondo P., Sánchez-Martínez R. 2014. *Characterisation of wild rabbit commercial game farms in Spain*. *World Rabbit Science* 22:51-58.

## COSMA se convierte en el distribuidor de Chabeauti en el norte de España



Francia 33 - 670 740 286 Rossana España 94 831 74 77 Fernando